

PRÉSENTATION DU PROJET

CONTENU

01

Sommaire

02

Objectifs

03

Notre impact

04

Notre équipe

05

Chronologie des
activités

06

Annexes

Résumé

L'association "Les Colombes du Faso", a pour projet de construire un établissement d'enseignement en milieu rural au Burkina Faso en Afrique de l'Ouest.

Il sera composé d'un complexe scolaire qui accueillera des élèves de 3 à 20 ans et d'une ferme en permaculture.

Nous visons non seulement à accroître l'accès à l'éducation pour les jeunes de cette région, mais également à offrir un modèle de changement de paradigme où...

- la qualité de l'apprentissage est considérablement augmentée via une pédagogie alternative basée sur la solidarité et la bienveillance,
- les programmes de formation professionnelle encouragent l'entrepreneuriat pour permettre aux jeunes diplômés d'exceller dans l'économie locale
- L'écart entre les sexes dans l'accès à l'éducation est comblé et les femmes sont accompagnées vers plus d'autonomie,
- Les meilleures pratiques en agroécologie sont partagées et améliorées en encourageant la souveraineté alimentaire, la résilience et la restauration de l'écosystème.

Nous sommes une association française de loi 1901 dirigée par une franco-burkinabé ayant des liens forts avec la communauté locale.

Notre équipe internationale est basée au Burkina Faso et en France.

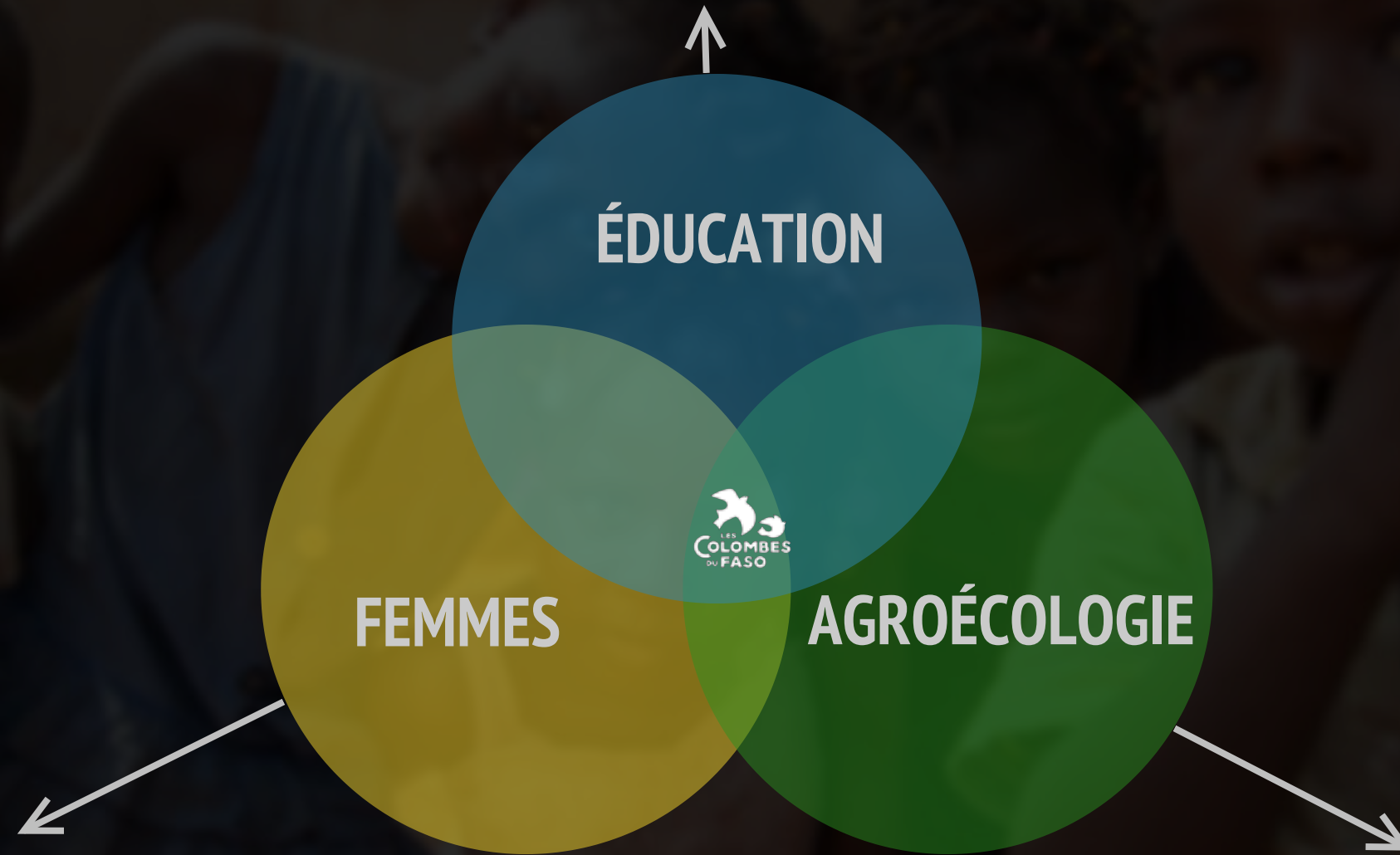




MISSION & OBJECTIFS

NOS TROIS PILIERS

1. Accroître l'accès à une éducation de qualité dans la région rurale des Hauts Bassins au Burkina Faso, Afrique subsaharienne



2. Comblent l'écart entre les sexes en matière d'accès à l'éducation et contribuer à réduire le déterminisme socio-culturel

3. Promouvoir la souveraineté alimentaire et l'agriculture régénératrice dans la région

Objectif 1 Accroître l'accès à une éducation de qualité dans la région rurale des Hauts Bassins au Burkina Faso, Afrique subsaharienne

Faits

75%

des ménages ont accès à une école primaire à moins de 30 min du domicile*

Hauts Bassins, 2018

46%

des ménages ont accès à une école secondaire à moins de 30 min du domicile*

Hauts Bassins, 2018

38%

Taux d'alphabétisation de la population âgée de 15 ans et plus

Hauts Bassins, 2018

Objectifs

1

Notre groupe scolaire accueillera 600 élèves âgés de 3 à 20 ans dans un cadre éducatif de qualité, basé sur la bienveillance, l'excellence, l'expression de soi et le développement personnel.

Nous ouvrirons l'accès à des formations professionnelles répondant aux besoins locaux afin de faciliter l'entrepreneuriat post-diplôme (Couture, agro-écologie, éco-construction, élevage).

2

3

Nous visons à augmenter les taux d'alphabétisation parmi la population adulte avec des programmes de cours du soir.

Indicateurs

Taux de diplômés, taux d'alphabétisation, taux d'achèvement des études primaires et secondaires.

Objectif 2 Comblent l'écart entre les sexes dans l'accès à l'éducation et contribuer à éradiquer le déterminisme social et culturel des femmes

Faits

Seulement 16 % des jeunes femmes poursuivent leurs études après l'école primaire. Le taux d'alphabétisation des femmes est inférieur de 40% à celui des hommes. Le faible accès à la contraception moderne entraîne un taux de natalité élevé (6 enfants en moyenne). Le mariage forcé et les mutilations génitales sont des pratiques existantes qui affectent de nombreuses filles. **Trop souvent, la scolarisation des femmes est prématurément interrompue.** Les femmes participent moins à la prise de décision et à l'activité économique/politique de la communauté. Leur potentiel est mis à mal.

Objectifs

1

Planifier la parité entre les sexes et offrir un environnement sûr pour la scolarisation des jeunes filles avec un internat qui leur est exclusivement réservé.

Via des partenariats stratégiques, s'engager avec la communauté pour briser le conditionnement culturel et traditionnel conduisant à une sous-représentation des femmes à l'école.

2

3

Offrir des programmes d'éducation à la santé sexuelle, y compris la sensibilisation autour de la problématique des mariages forcés et des grossesses non désirées.

Indicateurs

Taux de scolarisation post-primaire des filles, Taux d'alphabétisation des femmes par rapport aux hommes.

Objectif 3 Promouvoir la souveraineté alimentaire et l'agriculture régénératrice dans la région en créant un exemple de changement de paradigme

Faits L'activité principale de la région est l'agriculture. Des pratiques agricoles inadéquates ont **appauvri la couche arable** et contribué à l'**extension du désert**. La biodiversité, les sols productifs et les ressources en eau se raréfient. Les paysans sont quotidiennement exposés à des **pesticides toxiques**. La dépendance à l'égard des aliments, des semences et des produits chimiques importés rend la communauté **vulnérable**.

Objectifs

1

Créer une communauté résiliente alimentée par un système de jardin construit selon les principes de l'agriculture régénératrice, atteignant une autosuffisance quasi-complète en 7 ans. Empreinte carbone neutre grâce aux panneaux solaires, aux systèmes de récupération des eaux de pluie et aux systèmes de recyclage ambitieux.

En utilisant des techniques innovantes de reboisement et d'agriculture, créer une oasis maîtrisant les sécheresses et les phénomènes météorologiques extrêmes. Protéger les semences indigènes anciennes.

2

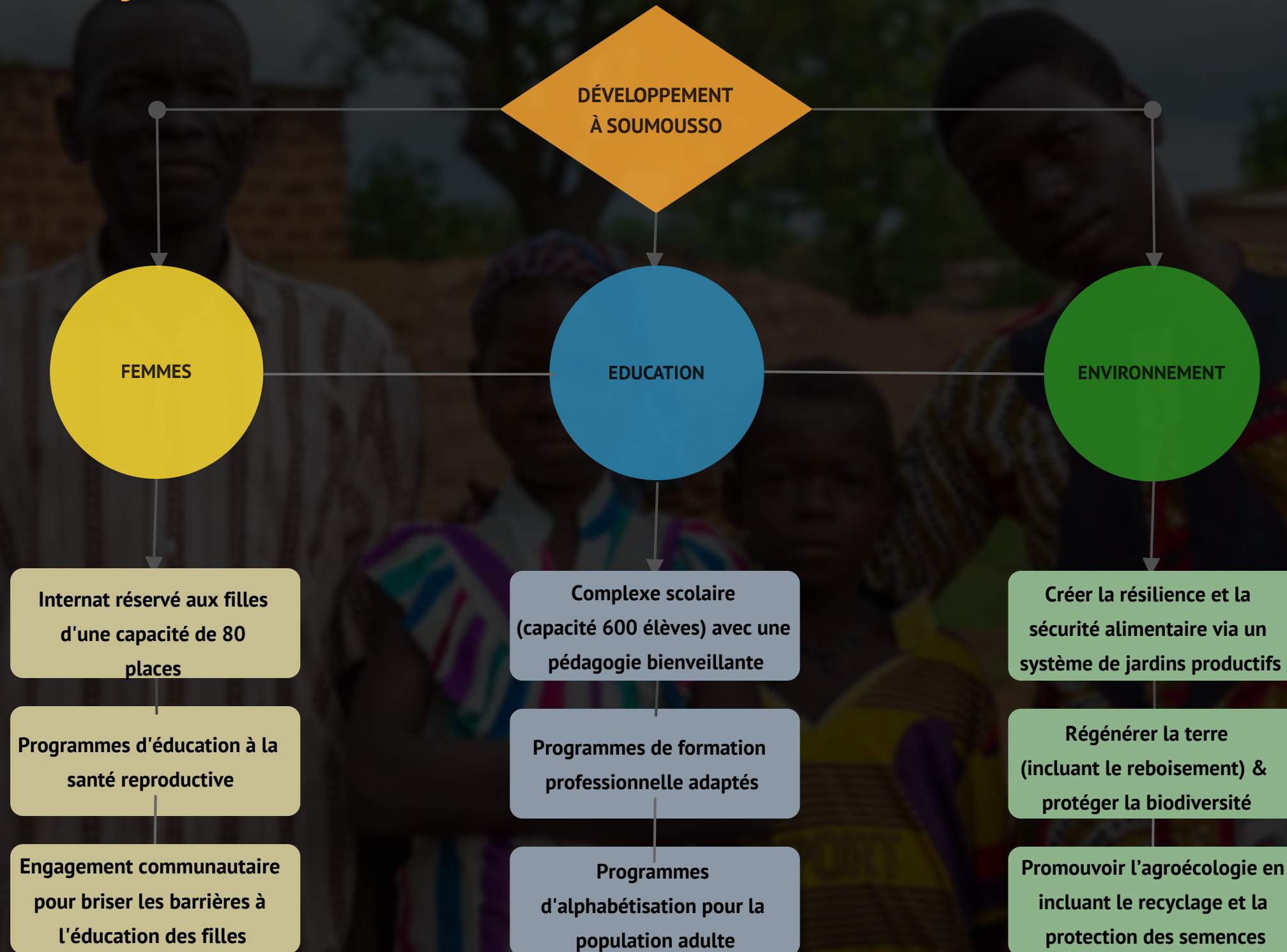
3

Promouvoir l'agriculture régénératrice dans la région grâce à nos programmes de formation professionnelle.

Indicateurs

Pourcentage de nourriture achetée par rapport à la nourriture cultivée, nombre de vieilles semences indigènes conservées, pourcentage de déchets non recyclés, empreinte carbone, nombre de diplômés du programme.

Résumé de nos objectifs



La collaboration au coeur de notre projet



Rencontre entre l'association Les Colombes de Faso et l'association des parents d'élèves de Soumousso.

Nous sommes convaincus que tout projet visant au développement et à l'épanouissement des personnes ne peut se faire qu'avec la totale implication des personnes intéressées.

Nous ne faisons pas "à la place de", nous faisons "avec, et pour".

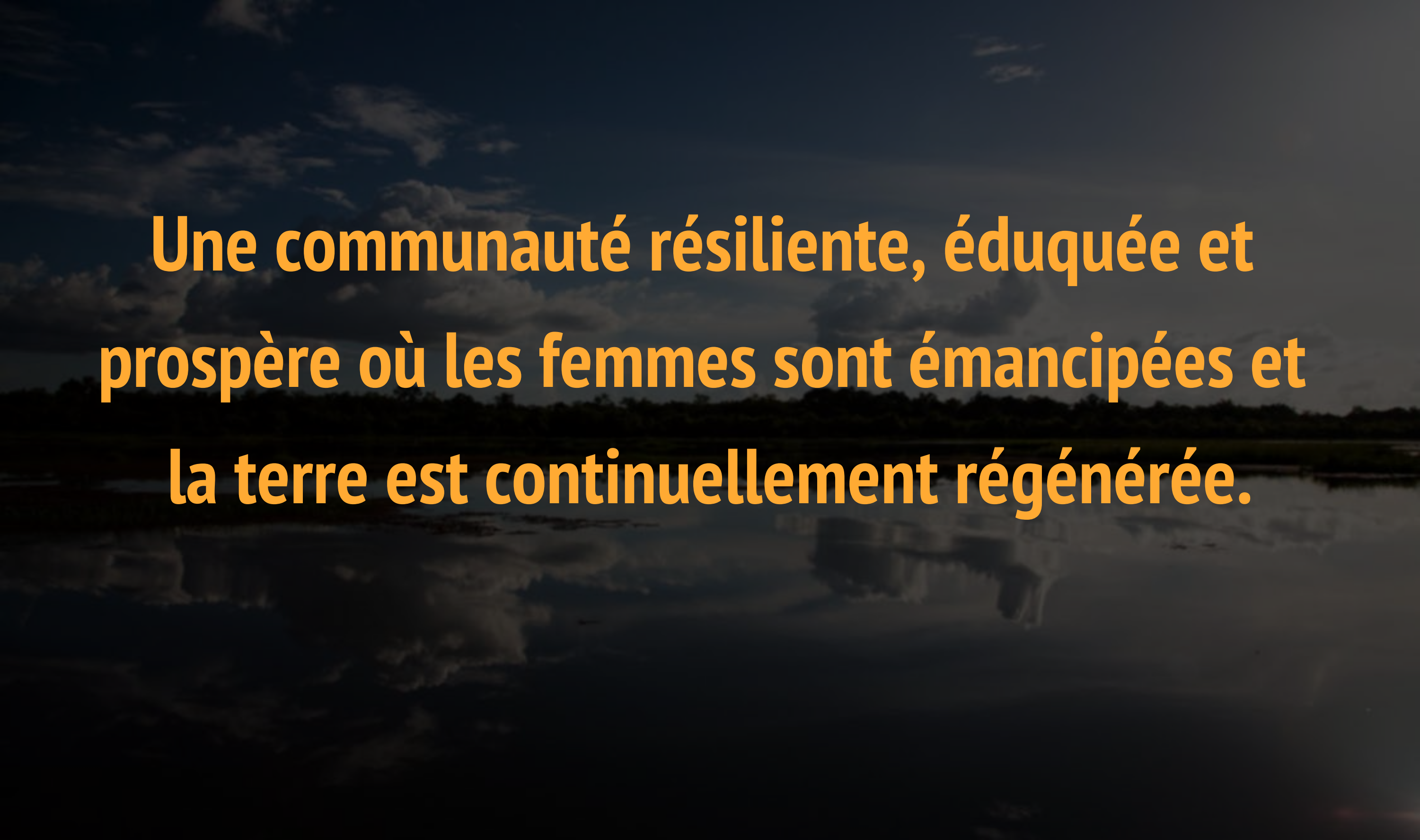
C'est pourquoi, dès le départ, notre projet a été défini et construit avec:

- la population locale
- les chefs coutumiers de Soumousso et Baré
- l'association des parents d'élèves
- les autorités administratives locales et régionales
- le Ministère de l'Éducation nationale Burkinabè.

Nous adoptons les principes de cogestion où tous les intéressés ont l'espace pour s'exprimer et participer aux décisions de la vie de l'école et de la ferme.

A photograph of a classroom with several students sitting at wooden desks. The image is overlaid with a semi-transparent green filter. The text 'NOTRE IMPACT' is written in a bold, orange, sans-serif font across the center of the image. The students are engaged in various activities, some looking at papers or books on their desks. The background shows a window with a grid pattern.

NOTRE IMPACT

The background of the image is a dark, atmospheric landscape. The sky is filled with soft, white clouds, and the foreground shows a body of water reflecting the light. The overall tone is moody and contemplative.

Une communauté résiliente, éduquée et prospère où les femmes sont émancipées et la terre est continuellement régénérée.

NOTRE ÉQUIPE

The image features a group of people walking away from the camera on a dirt path that winds through a dense forest. The scene is heavily filtered with a green color, creating a monochromatic effect. The text 'NOTRE ÉQUIPE' is prominently displayed in the center of the image in a bold, orange, sans-serif font. The background shows the silhouettes of trees and foliage, with a glimpse of a mountain range in the distance under a light sky.

Notre Équipe

ÉDUCATION



Maminata Nana, Director

23 ans d'expérience dans l'éducation nationale en tant que secrétaire de direction, CPE, tutrice et formatrice. Depuis 2015, elle a occupé des fonctions de personnel de direction dans des collèges et lycée professionnel. Maminata a passé les 30 premières années de sa vie au Burkina Faso. Elle entretient des liens étroits avec la communauté locale. Elle parle les deux langues principales, comprend la culture, les traditions et les défis. Elle veut retourner dans son pays d'origine pour aider à améliorer les conditions de vie.



Stéphane Granado

34 ans d'expérience dans l'Education, d'abord surveillant en lycée général technologique, puis CPE depuis 1998. Il a exercé dans des collèges en Education prioritaire et des lycées Professionnels. Pendant 2 ans, il a été coordonnateur de Réseaux de l'Education Prioritaire (REP). Toute son action éducative repose sur deux piliers: exigence et bienveillance. Stéphane vivra au Burkina Faso pour travailler dans l'Etablissement scolaire.

OPÉRATION



Stéphanie Sajady

Diplômée d'école de commerce avec une spécialisation en entrepreneuriat et management de projets innovants. 9 ans d'expérience dans la gestion de petites entreprises. 3 ans d'expérience dans le développement de réseau de franchise. Accompagnement d'entrepreneurs dans le développement de leur start-up. Possède une vaste expérience dans tous les aspects de la création et de la gestion d'entreprise.



Reine Vanwaelscappel

10 ans d'expérience dans la finance et la gestion de petites et grandes entreprises. A travaillé 8 ans en tant qu'acheteur en grande entreprise gérant une équipe de 3, un portefeuille de 20 marques et de plus 55 millions de dollars. Possède donc une vaste expérience en gestion de projet, planification financière, le marketing, la communication, le juridique et la stratégie.

AGROÉCOLOGIE



Nico Barish

Après avoir travaillé sur des projets de reboisement à grande échelle en Italie et en Inde, ses études en permaculture l'ont conduit à Grenade, dans la forêt amazonienne et au Guatemala pour travailler avec les communautés locales sur leur chemin vers la souveraineté alimentaire. Son expertise comprend la conception éco-sociale de la permaculture, l'agriculture syntropique, bio-intensive et biodynamique, la reforestation, les projets d'eau, JADAM et les systèmes de recyclage.

Vaste expérience en...

- ✓ Gestion scolaire, incl. embauche, formation & développement de cursus
- ✓ Gestion de projet, budgets, marketing & communication
- ✓ Agriculture régénératrice, systèmes alimentaires & reboisement

CHRONOLOGIE DES ACTIVITÉS



Chronologie des activités passées

Mai 2017

Création des Colombes du Faso : association de type loi 1901 en France

Nov 2017

Obtention de l'autorisation d'exercer au Burkina Faso pour "les Colombes du Faso" (décision du ministère en charge des Libertés publiques)

Jan 2018

L'association entame les démarches administratives pour détenir et exploiter officiellement le terrain de 6 hectares à Soumousso

Jan 2019

En soutien du projet, Le chef du village de Baré (commune adjacente à Soumousso) donne à l'association un terrain de 3 hectares qui sera une annexe à l'école

Jul 2019

Une architecte spécialiste de la Voûte Nubienne commence l'étude architecturale. Date d'échéance de la première proposition : 1er mai 2022

Dec 2021

L'association rejoint le « Cadre de consultation des ONG et associations actives dans l'éducation de base au Burkina Faso » (CCEB)

Dec 2021

Lancement de la campagne GoFundMe

Dec 2021

La directrice de l'association, Maminata Nana, met fin à sa carrière de directrice adjointe de collège en France pour se consacrer pleinement au Projet avec l'objectif de s'installer au Burkina Faso dès que possible. L'association entre dans sa phase la plus active à ce jour.

Chronologie des activités futures

Janv. 2022

- Finaliser l'étude architecturale
- Finaliser les conceptions initiales des fermes de permaculture

-

Sept. 2022

- Finaliser les procédures administratives et les premiers travaux de terrain (clôture et forage) à Soumousso (6 ha) et Baré (3 ha)

Oct. 2022

- Travaux de terrassement, de reboisement et de développement de la ferme de permaculture
- Construction des bâtiments et acquisition et installation d'équipements

-

Août 2025

- Embauche et formation de la première génération d'enseignants
- Communication dans la communauté et les villes et villages environnants

Sept. 2025

- Ouverture des premières classes. 120 élèves commencent leur scolarité.

Oct. 2025

et

années

suivantes

- L'école s'agrandit chaque année pour accueillir plus d'étudiants (600 étudiants à l'année 6)
- Développement et exécution de programmes de formation professionnelle
- Développement d'un programme de parrainage : les particuliers peuvent financer les frais de scolarité d'un.e étudiant.e
- Le reboisement, la régénération des terres et l'exploitation des systèmes de jardins se poursuivent. La communauté a atteint une quasi-autosuffisance alimentaire au bout de 7 ans
- Quand les systèmes de jardins sont productifs : création & développement d'entreprises dirigées par des anciens pour la revente de produits (bruts & transformés)

Conclusion - Le mot de notre Présidente



Je retiens de Pierre Rabhi l'histoire du colibri "qui fait sa part pour éteindre un incendie en faisant des aller-retours à la rivière avec une goutte d'eau dans son bec." Avec Les Colombes du Faso, nous faisons notre part en actionnant la roue de la transmission avec l'éducation des enfants, en prenant soin de la Terre et des Humains afin de créer de l'abondance à partager grâce à la permaculture.

*En soutenant les Colombes du Faso, vous participez à créer les conditions pour un monde meilleur.
« Les petits ruisseaux font les grandes rivières ».
MERCI de tout coeur pour votre soutien !*

Maminata NANA - Présidente



ANNEXES

Localisation géographique & données démographiques

Localisation géographique



Notre groupe scolaire sera construit dans la commune de Soumouso, avec une annexe à Baré, région rurale du Haut Bassin.

Données démographiques de la région des Hauts Bassins* :

- 1,47 millions d'habitants dont 60% vivant en milieu rural
- Espérance de vie : 59,7 ans (2006)
- 55% de la population est moins de moins de 20 ans
- Taux brut de scolarisation (primaire) : seulement 47 % en milieu rural contre 100 % en milieu urbain
- Taux brut de scolarisation (secondaire) : seulement 8 % en milieu rural contre 56 % en milieu urbain

Les données montrent qu'une grande partie de la population en âge d'aller à l'École n'est pas scolarisée, en particulier dans les zones rurales où d'énormes investissements sont nécessaires. Lorsque les enfants vont à l'école, **il est courant de voir des salles de classe surpeuplées avec plus de 100 élèves.**

Source de toutes les statistiques du document :

*INSD 2019, Institut national de la statistique et de la démographie
^Autonomisation des Femmes et Dividende Démographique au Sahel (SWEDD) by UNFPA, Fonds des Nations Unies

Ce que nous allons construire

ÉCOLE

- 15 salles de classe : 1 classe de max 40 élèves pour les niveaux primaire, post-primaire et secondaire
- 4 salles supplémentaires pour ateliers & formations professionnelles - couture, élevage, éco-construction, agriculture régénératrice/permaculture
- Salle informatique
- Internat de 80 places pour les filles
- Terrains de sport
- Bibliothèque
- Salle des professeurs
- Accueil
- Infirmerie + salle de rééducation
- Salles de stockage
- Cantine & cuisine
- Toilettes (compost) & Douches

ESPACES COMMUNS

- Salle de projection
- Maloka pour rassemblements et activités en plein air
- Centre de recyclage "Repair-café"
- Hébergement pour le personnel scolaire incluant les gardes de sécurité
- Hébergement pour les bénévoles

SOURCE D'ÉNERGIE :

- Panneaux solaires
- Système de récupération des eaux de pluie

JARDINS

- Système de forêt alimentaire
- Potagers de légumes bio-intensifs
- Jardin de plantes médicinales
- Jardin zen
- Zone de reboisement sauvage

- Système de 4 étangs intégrant le recyclage des eaux grises
- Canaux d'eau et système d'irrigation
- Hangar à outils
- Système de compostage

- Serre et pépinière
- Entrepôt pour les semences
- Ferme de champignons

- Poulailier
- Enclos des vaches